

EL DONANTE DEL TRIMESTRE

JOSÉ M. MANUEL CORTINA: LOS PROYECTOS DE UN ARQUITECTO MUNICIPAL

En el año 1961 D^a María de la Concepción Cortina Calvo donaba al Museo de Cerámica de Valencia una importante colección de maquetas y dibujos de algunos de los proyectos que realizara su padre el arquitecto José M. Manuel Cortina.

José M. Manuel Cortina (Valencia 1868-1950), está considerado como uno de los arquitectos más importantes del Modernismo valenciano.

Formado en las escuelas de Barcelona y Madrid, la mayoría de su obra se enclava en la ciudad de Valencia, de la que fuera arquitecto municipal y con-

cretando más en la zona del ensanche y en el Cementerio General de la ciudad. Precisamente a este cementerio, el primero extramuros creado en Valencia en 1807, pertenecen las maquetas de tumbas y panteones que se conservan hoy en el MNCV. Proyectos llevados todos a la práctica y que Cortina comienza a realizar a partir del año 1884. Panteones que responden a la moda europea de perpetuar el recuerdo de las familias burguesas, siendo a la vez un potente símbolo del poder económico.

Las 14 maquetas, no expuestas al público, forman un conjunto único tanto por su valor docu-

mental como por el estilístico. Maquetas de yeso blanco a escala 1/20, que plasman con una gran calidad gráfica la fantasía neomedievalista de la que fueron dotados panteones como el encargado por Rafael Monteverde y Mangas o el de la familia Cortina, siempre decorados con los característicos dragones que aparecen en los remates y fachadas de monumentos funerarios y edificios como el conocido en Valencia como "casa de los dragones".



Maqueta del panteón de Rafael Monteverde y Mangas.1895

EL CERAMISTA DEL TRIMESTRE

ELENA COLMEIRO. ENTRE LA CERÁMICA Y LA ESCULTURA

No es fácil encontrar la obra de una mujer en las colecciones de nuestros museos, es por eso necesario destacar el trabajo de la ceramista Elena Colmeiro (Silleda, Pontevedra 1932).

Es hija del pintor Manuel Colmeiro, gran renovador de la pintura gallega en los años anteriores a la Guerra Civil. Exiliado a Argentina en 1941, será donde una joven Elena comienza su formación en la Escuela Nacional de Cerámica de Buenos Aires. Una vez finalizados sus estudios dedicará muchos años a la cerámica utilitaria trabajada a torno, antes de dar el gran salto a la cerámica escultórica.

Importante en su desarrollo artístico fue su regreso a España y su matrimo-

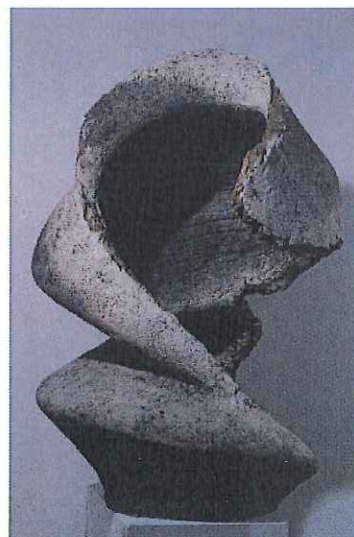
nio en 1956 con el escultor Jesús Valverde, cuya obra será decisiva en el desarrollo de sus esculturas cerámicas.

Sus formas arcaicas, de superficies de textura rugosa trabajadas con material refractario fueron expuestas con éxito en los años 70 en las salas del Ateneo de Madrid, plataforma en aquel momento del arte más vanguardista, cosechando un éxito inusual para la escultura cerámica y más teniendo en cuenta que el artista era una mujer.

De estos años son sus conocidas espirales, como la expuesta en las salas de cerámica contemporánea del Museo Nacional de Cerámica. Esculturas de aspecto primitivo, con apa-

riencia de roca desnuda y simbología de la eternidad.

A partir de 1986 se produce un cambio significativo en su producción dando paso a esculturas ensambladas donde añade carbono de silicio y trazos enérgicos donde el color cobra protagonismo. En esta línea ha mantenido su investigación en los últimos 20 años en los que ha celebrado un buen número de exposiciones.



Serie Caracolas.1986.MNCV