

Autorretrato a dos

Xavier Valls

Como las cachazudas barcazas que al pie de su estudio navegan por el Seña, Xavier Valls pinta asimismo lentamente, piano piano ejecuta una obra que le ha conquistado el aprecio mundial. Le pregunto cómo es posible que con treinta y siete años de permanencia en París, siga adscrito a la pureza, a la sinceridad; no le haya contagiado ninguna de las modas que en el flujo estético han llovido a cántaros, se han sucedido torrencialmente...



—Será que respondo a una obsesión profunda. Pienso que todo artista, no importa lo que haga, de sentir semejante apoderamiento del espíritu, hállese vacunado para no caer en la modorra "pompier" o bien en el delirio de quedarse rezagado.

¿Requiérense antecedentes? Se los procura su adolescencia barcelonesa.

—Admiraba a los maestros, un Sunyer, un Manolo, un Pidelassera, en literatura adoraba Sagarra, veneraba en suma a los mayores, circunstancia que, en cambio y por lo que parece, no se da en la juventud actual.

Y trasplantado ya a París, Valls siguió buscando el contacto de los grandes, más no para ir a la zaga artísticamente de sus pasos ni para pintar según pintaban ellos, sino para aprovecharse de la lección de fe, de trabajo, de constancia que emanaba de su personalidad. Fue, por ejemplo, muy amigo de Luis Fernández, el

gran desconocido de los españoles de la escuela de París, a quien aún no se ha hecho justicia, que vivía como un eremita y pintaba también pausadamente...

—Conste que eso de la lentitud (doce obras por año), que semeja formar parte de mi leyenda, no lo tengo por ningún mérito. Envidio a otros, muy bien dotados, que trabajan rápidamente. ¡Y bien, claro está! Opino que Goya fue un pintor en extremo fácil.

De ahí (otro capítulo de la leyenda de Xavier Valls) que se ganara la estima de personajes ilustres y rigurosos: ha sido amigo de Camus, del escultor Giacometti, del poeta Reverdy, ahora mismo, del filósofo rumano francés Cioran...

Del calor intelectual de París retorna a librarse, todos los veranos, a Horta, el antiguo pueblo donde vino al mundo y donde ha sabido encontrar, ¡todavía!, una antañona casita.

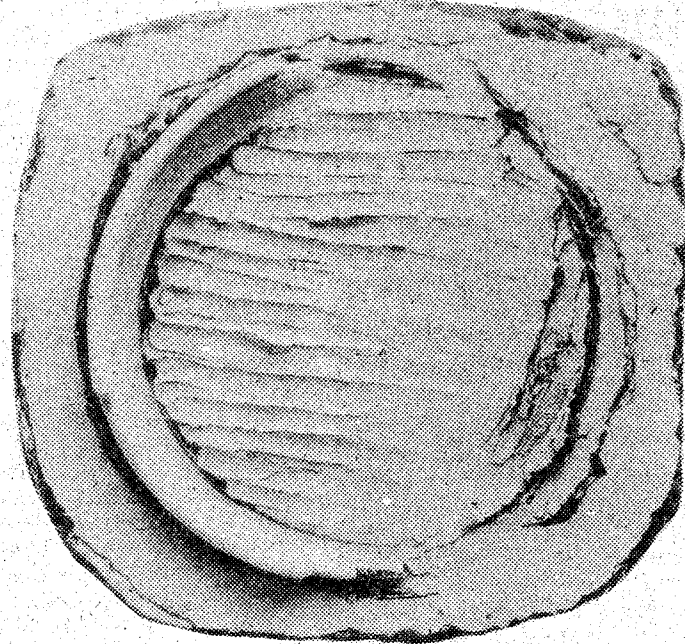
SEMPRONIO

Tradición y modernidad en la cerámica de Elena Colmeiro

Ya he constatado en alguna otra ocasión el hecho de que el Museo de Cerámica de Barcelona, aparte el cuidado y ampliación de su colección, se ha convertido, sin espectacularidad, pero con toda eficacia, en un centro difusor de la cerámica contemporánea. Bastaría repasar la lista de las exposiciones de los dos últimos años para cerciorarse de ello. Ahora, la muestra de Elena Colmeiro nos sirve para adentrarnos más, si cabe, en alguno de los problemas y de las características de la cerámica actual.

Apunta J. Corredor-Matheos en su texto en el catálogo que asistimos al arrinconamiento del torno, elemento que ha configurado la cerámica hasta hace relativamente pocos años. Es un caso paralelo al que ha experimentado el tapiz al abandonar el felar. Pero en tanto esta técnica al no tejer al tipo tradicional ha dejado de tejer en gran parte, la cerámica se ha alejado de la forma tradicional pero no ha dejado su proceso. Al perder las formas que se habían repetido una y otra vez, la pieza de cerámica pierde su función tradicional también: no se trata de un recipiente para contener algún líquido o cereal sino que se transforma el objeto cerámica en un objeto artístico y en un objeto escultórico, capaz de alcanzar trascendencia y sentido por sí mismo. Este hecho tiene mayor importancia de la que parece, puesto que significa arrancar la cerámica del proceso artesanal y decantarla al proceso artístico-creador.

Este proceso da paso a una utilización abierta y sin condiciones de la materia. Ello lo vemos en tantos y tantos ceramistas así



Cerámicas de Elena Colmeiro

como se aprecia también en muchas obras de E. Colmeiro, esta artista nacida en la pontevedresa Silleda, formada en Buenos Aires y galardonada, además, en 1967, con la medalla de oro de la Exposición de Faenza. Se aprecia en estas obras pequeñas, construidas con ciertos ritmos geométrico-arquitectónicos, dejados un poco al azar, conformados en sus contraposiciones y ritmos.

Piezas abiertas

Pero quien viera sólo este punto de rotura en la obra de esta ceramista reduciría en buena parte su auténtica investigación a unos términos generales. Porque en E.

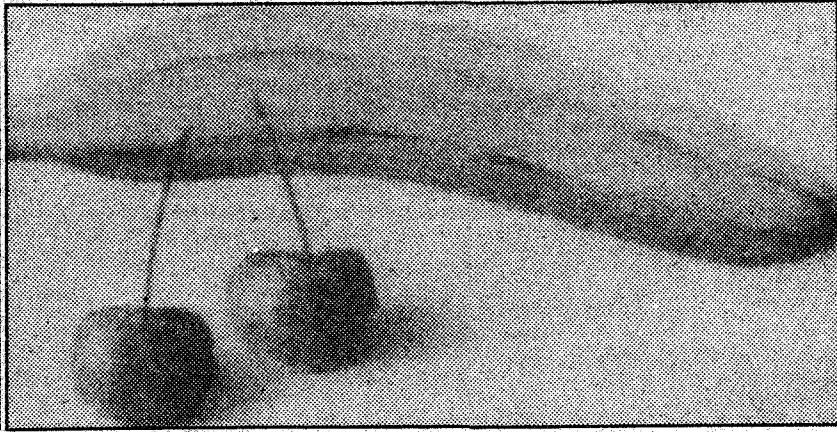
Colmeiro ha existido una rotura de la pieza tradicional. Es cierto, como se ha dicho, que en sus obras se destruye la distinción entre interior y exterior, pues son piezas abiertas, pero no es menos cierto que sabemos siempre qué era interior y dónde estaba el exterior: las obras presentan, plenamente diferenciadas las dos caras de una pieza. Así, los pequeños huecos casi orgánicos de unas piezas, las casi bóvedas de objetos innominados, rotas y fragmentadas, siempre marcan el sentido de interior dejando el otro lado como exterior. Incluso en las obras planas, que llevan un círculo en su centro, una parte de él ha sido inciso y la otra parte ha sido construido, casi apareciendo como un residuo de ce-

rámica antigua o perteneciente a otra pieza. En esta dualidad, en esta contraposición entre dentro y fuera, entre lo construido y lo inciso, entre aquello que era y lo que es, está el auténtico planteamiento de esta ceramista: como si quisiera alejarse de todo lo anterior pero se sintiera fuertemente ligada a él, como si se alejara definitivamente de la técnica tradicional pero definitivamente se sintiera atada a ella.

Es en la obra de Elena Colmeiro en donde veo más fundido el pasado y el presente, en donde la tradición se hace modernidad, en donde la técnica está realmente al servicio de la idea.

FRANCESC MIRALLES

Exposiciones



"Castell de Belcaire d'Empordà", de Francesc Gimeno. A la derecha, dibujo de Raimon Sunyer

Extraordinaria de Nadal
Sala Parés

Como cada año por estas fechas, la veterana Sala Parés presenta su exposición colectiva navideña. Y, como cada año, un conjunto de obras de diferentes pintores ilustran la evolución de la pintura catalana desde fines del siglo pasado hasta la Guerra Civil, aproximadamente.

No es preciso comentar autores y obras en detalle, sino resaltar el interés, distinto y diverso, que presentan cuatro óleos concretos. De Josep Arnet —representado en la exposición con tres obras— cabe destacar su "Paisatge amb figures". Pintor que en vida ya expusiera asiduamente en esta sala, con esta obra típica su minucioso paisaje, realizado en el taller.

Santiago Rusiñol preside la muestra, con su imponente óleo "R. Casas i E. Claras al jardí del Sr. Esteve de la plaça Rovira de Gràcia", una pieza interior-exterior con retratos, tan cara al pintor, que en el caso actual es todo de gran acierto y en absoluto artificioso.

Francesc Gimeno está presente con dos óleos: un retrato de los dos hijos del pintor, a su manera habitual y "Castell de Belcaire d'Empordà". Esta obra, de tipología poco frecuente en las telas del artista, aunque cercana a alguno de sus dibujos es excelente en su composición y modo de hacer.

"Primavera", de Joaquim Mir: es un óleo de excelentes tonalidades, de la primera época de su autor, cuando pintaba las cercanías barcelonesas y los alrededores de la capital de la Garrotxa. Ya se insinúan en él los cambios de color y cierta disolución de la forma que unos años más tarde serán su característica.

Sólo para contemplar detenidamente estas tres obras vale la pena visitar la exposición. El resto se da de añadidura, aunque otras piezas sean interesantes por sí mismas.

Raimon Sunyer
Sala Rovira

La obra de este joven pintor (Barcelona 1957) es conocida por el público

básicamente por las tres exposiciones que ha realizado en los cinco últimos años en la Sala Parés: temas convencionales —paisajes, bodegones, paisajes urbanos— desarrollados de manera convencional. Ahora, en la Sala Rovira nos presenta una selección de dibujos que tienen un remarkable interés, dentro del hacer de este pintor, porque ofrecen aspectos nuevos y más maduros de su labor.

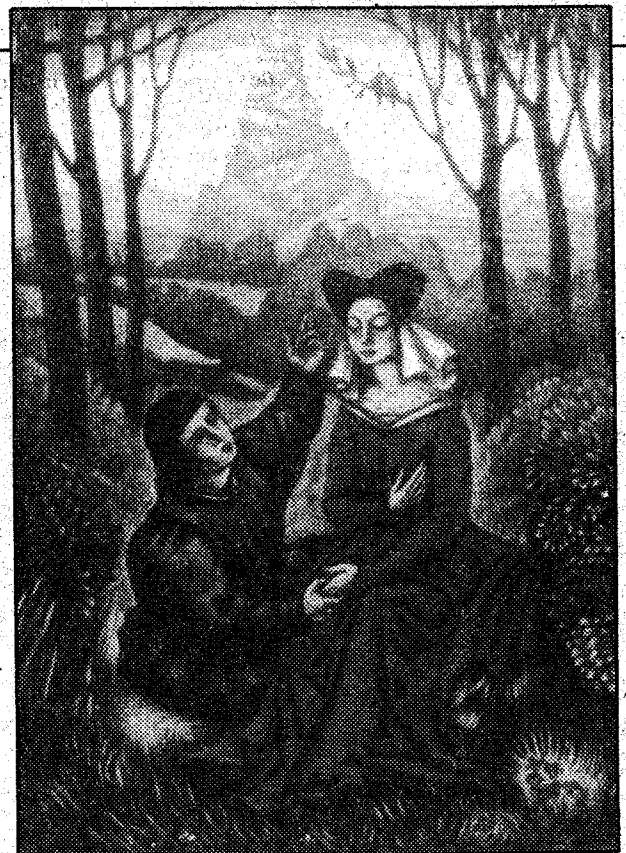
Aspectos nuevos porque un conjunto de estos dibujos se centra en composiciones surrealistas, figuras que se mueven en amplios paisajes. Son obras directas, quizá realizadas sin excesivas preocupaciones de obras definitivas, que colocan un contrapunto en el conjunto de su labor. Porque la mayoría de sus dibujos corren paralelos a sus obras pictóricas en cuanto al tema: paisajes urbanos y bodegones, pero los dibujos parecen más acertados. Esta preferencia por el dibujo se explica por una menor insistencia que en la colocación del color en los óleos, lográndose con ello una mayor fluidez. Pero además, en los dibujos se alcanza una mayor atmósfe-

ra, tanto en las naturalezas muertas —sobrias y breves— como en los paisajes urbanos. Y esta atmósfera la logra cuando no cae en detallismos inútiles y profundiza en la esencialidad del objeto sobre el que trabaja.

Xilografías
d'Ollé Pinell

Biblioteca de Catalunya

Dentro de estas cuidadas exposiciones que ofrece últimamente la Biblioteca de Catalunya, ahora se nos presenta una dedicada a la obra xilográfica de Ollé Pinell. El interés de esta muestra estriba en poder contemplar una amplia selección de obras de este grabador, uno de los más importantes de Catalunya en el grabado al boj, cuya técnica perfecciona y hace evolucionar. Podemos contemplar desde las ilustraciones a color del "Primer viaje de Cristóbal Colón según su diario de abordó" o las de "L'ingenu amor", de Carles R. Riba, hasta los sobrios exlibris de Aureli M. Escaró o el de J. M. Cadena, o los goigs en honor de Sant Bernat o a Sant Pau Apóstol.



Grabado de Ollé Pinell para "L'ingenu amor", de Carles Riba

A esta muestra precedió en unos meses la edición de "L'obra xilográfica d'Antoni Ollé Pinell", realizada por Núria Terrades dentro de la serie de "Catallegs i altres publicacions de la secció d'Estampes, Mapes i Gravats" que edita la Biblioteca de Catalunya. Es una obra que cataloga casi trescientas obras de xilografía, reproduce algunas en negro ya en color, así como a tra-

vés de una introducción se nos precisan los valores esenciales de este artista y de su obra: qué técnica sigue, cómo introduce el color, qué textos o documentos ilustra, en qué temas abunda...

Esta exposición y aún más el libro nos ayudan a comprender la importancia y el virtuosismo de una obra que por su peculiaridad es poco menos que desconocida.

Reservado a Colegiados y Especialidades
seq. R.D.2015/78, 15-7-78

MEDICOS

Análisis clínicos

COLL I GARCÉS, Joan M.º.
Rocafort, 67, entresol.
Cantonada Granvia.
Diaria 8 a 12. T. 325-94-54.
LABORATORI CLINIC DR. NIN.
Rbla. Catalunya, 66, 2.º (Aragó).
T. 215-20-60 i 215-24-20 (parking).
Lliurament resultats a les 24 h.

Cirugía plástica, reparad. y estética

FERNÁNDEZ SERRA, Carlos.
Cg. Plástica y Estética. Liposucción, Trav. de Gracia, 73-79, 2.º 6.º.
Tel. 238-01-73.

Odontología-estomatología

CLINICA DENTAL F. PERAZA.
Mayor, 50, 3.º 1.º. Castelldefels.
Odontología Conservadora, Prótesis Dental, Cirugía y Enfermedades de la Boca.
Tel. 664-54-58.

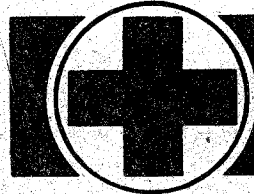
INSTITUT DEXEUS.

P.º Bonanova, 67. Tel. 212-46-00.
Servicios Urgencia Odonto-Estomatología. 24 horas: sábados, festivos y "puentes" (patrocinado por Colegio Oficial de Odontólogos y Estomatólogos de Cataluña).

ASISTENCIA

Planificación familiar

CENTRE ESP. MEDICAS.
Contracepción masc. (Vasectomía), Fem. (Lig. Trompas). Fimosis.
Teléfono 238-01-73.



GUIA MEDICA, ASISTENCIA Y URGENCIAS

Res. geriátricas

EL SOL-SANT JORDI.
La mejor asistencia para la 3.ª edad. Nos adaptamos a su presupuesto.
Asistencia Médica. Castelldefels.
P.º Marítimo, 287. T. 665-65-93.
C. Seis bis, 6 y 8. T. 664-27-06.
SAGRADO CORAZON 3.ª EDAD.
Médico, ATS, Circuito Cerrado TV. Torre-Jardín. Se admite todo tipo de enfermos. Mensualidades desde 30.000 ptas. También "Centro de Día". Sagrera, 169. T. 349-55-78.

Residencia 3.ª edad
AGRUPACION BARCELONESA RESIDENCIAS 3.ª EDAD.
T. 331-52-98. Residencias 3.ª Edad.

Todas centro ciudad. Habitaciones individuales y dobles. Asistencia Médica. Inf. T. 331-52-98.

FLORIS. Arenys de Mar.
Asist. Médica. Salones juegos. TV-Video. Habit. individuales y dobles con baño. 1.ª línea de mar. C. Playa Cassá, 80. T. 792-15-08. Precios econ. (45.000 ptas. mes).
INMACULADA
Hogares para la 3.ª Edad. Calle Nueve n.º 11.
Telfs. 665-18-89 y 665-18-04.
Castelldefels - Barcelona.

LA MARESMA. La mejor residencia mixta en funcionamiento. Parques, jardines, calefacción. Médico permanente. Todos los servicios. Estu-

diamos vitalicios. Teléfonos 317-34-35, 769-29-69 y 769-29-11.

LAS MAGNOLIAS, S. A.
Residencia mixta. Atención Médica continua. Rehabilitación. Habitaciones con baño y grandes terrazas. Camí Capellades, 9 y 11.
Telf. 894-18-44. Sitges.
LAS MAGNOLIAS, S. A.
Residencia mixta. Atención Médica continua. Rehabilitación. Habitaciones con baño y grandes terrazas. Camí Capellades, 9 y 11.
Telf. 894-18-44. Sitges.
RESID. 3.ª EDAD PEARSON. Zona Cruz de Pedralbes. Torre con jardín. Habitaciones con baño y soleada. Asistencia médica. Visita sin com-

promiso. Tel. 204-46-50. Av. Pearson, 11.
RESIDENCIA MILLET.
Clima seco.
Aire puro.
Recuperación.
Tel. 843-00-71.
L'Ametlla del Vallès.

Sexología

CENTRO MEDICO ESPECIALISTAS.
Venéreas, Fimosis, Impotencia. Ey. precoz. Vasectomía. Turnos 9,30 a 20 h.
Tel. 200-35-71.
CENTRO MEDICO REITER.
Especialistas en enfermedades de transmisión sexual. Venéreas. Análisis Sida. Clínicos. Fimosis, Vasectomías, etc. Balmes, 156, entlo. 2.º.
Tel. 218-25-04.
CLINICA BARCELONA.
Dr. Pautuvi y Dr. Gisbert.
Enfermedades transmisión sexual. Diagnóstico y tratamiento. Nou de la Rambla, 7. T. 302-02-36.
Consultas de 10 a 13 y 16.30 a 20 h.

CLINICA MEDICA ESPECIALIZADA. Venéreas, fimosis, eyacuación precoz e impotencia.
Operación fimosis sin dolor y sin ingreso hospitalario. Seriedad total. T. 317-67-84. Tardes.

CLINICA MEDICA SAN PABLO.
Enfermedades transmisión sexual. Laboratorio propio. Cirugía. Horario continuo de 10 a 21 h. Dirección Médica.
San Pabló, 53, bjs. T. 329-45-47.

Urgencias Médicas Domiciliaria

INSTITUT DEXEUS.
Servicio las 24 horas.
Tel. 212-46-00.
Servicio Urgencias
Calatrava, 83.

Información: Tel. 3017050